



VIRKSOMHEDSPLAN

FOR

LILLE VILDMOSE PRODUKTIONSSKOLE

2014 - 2019

Udarbejdet i henhold til bestemmelserne i Lov om Produktionskoler

Udarbejdet januar 2016

INDHOLD

- 1 Indledning
- 2 Formål
- 3 Værdigrundlag
- 4 Målgruppe
- 5 Kerneydelsen
- 6 Undervisningen
- 7 Værkstedsundervisningen
- 8 Praktikforløbet
- 9 Almen undervisning
- 10 Andre tilbud
- 11 STU Særlig Tilrettelagt Uddannelsesforløb
- 12 Botræning
- 13 Beskyttede arbejdspladser/flexjob/sociale klausuler
- 14 Undervisningsprincipper
- 15 Udslusning
- 16 Fysiske Rammer
- 17 Personale
- 18 Energi og miljø
- 19 Samarbejdspartnere
- 20 Struktur –og andre praktiske oplysninger
- 21 Visioner for fremtiden

1. INDLEDNING

I Danmark er der meget fokus på at unge får en uddannelse. Det skyldes primært to vigtige nationale strategier, som et enigt dansk Folketing står bag.

Først og fremmest gælder det målsætningen om, at alle unge skal gennemføre en ungdomsuddannelse, ad en af de store uddannelsesveje, enten en gymnasial uddannelse eller en erhvervsuddannelse. Det er den danske regerings ambitiøse mål at 95 pct. af alle unge inden 2015 skal gennemføre en ungdomsuddannelse.

Denne målsætning om alle unge i uddannelse har været forfulgt af skiftende regeringer siden midten af 90-erne. Mange resurser er kastet ind: flere uddannelsespladser, uddannelsesreformer og støtteordninger for unge med særlige behov – og alligevel er der fortsat en stor gruppe unge, der enten ikke påbegynder eller gennemfører en uddannelse. I alt drejer det sig om ca. 20 pct. af hver ungdomsårgang, som ikke kommer i gang med, eller afbryder en uddannelse.

Produktionsskolen opgave og hermed dens kerneydelse er at opkvalificere denne gruppe unge til at kunne tage en erhvervsuddannelse.

Denne virksomhedsplan, der revideres en gang årligt, er udarbejdet i henhold til bestemmelserne i Lov om Produktionsskoler.

2. FORMÅL

Det er således Lille Vildmose Produktionsskoles formål at være et målrettet tilbud for de unge, der ikke har fundet en naturlig plads i det ordinære uddannelsessystem eller på arbejdsmarkedet.

Dette formål opfylder Lille Vildmose Produktionsskole i kombinerede produktions- og uddannelsesforløb hvorved elevens personlige udvikling styrkes og forbedrer elevens muligheder i uddannelsessystemet og på arbejdsmarkedet.

I kraft af sine særligt tilrettelagte uddannelses- produktions- og vejledningsaktiviteter er skolen et målrettet tilbud til unge, der udviklingsmæssigt har brug for et "skub" for at "komme videre" personligt, socialt og fagligt.

Konkret er Lille Vildmose Produktionsskoles tilbud forankret i udviklingen af elevernes

- Faglige profil, brug af værksøjer, teori mv.
- Personlige profil, kreativitet, selvværd, ansvar og motivation
- Sociale profil, omgang med andre

3. VÆRDIGRUNDLAG

På Lille Vildmose Produktionsskole arbejdes der med værdibaseret ledelse. Hermed menes der, at ledelsen tilstræber sig på at alle medarbejdere kan identificere sig med skolens værdier, mål og kerneopgave.

De værdier som skolen er præget af, er

- **Åbenhed**, hvorved menes
 - At alle trygt kan sige deres mening
 - Alle bliver hørt
 - At alle er troværdige – og siger til og fra i forhold til hinanden
 - At alle viser respekt for hinandens forskelligheder og udviser rummelighed
 - At alle tager ansvar for at gøre opmærksom på når vores tillid bliver svigtet.
- **Tillid**, hvorved forstås
 - At alle overholder aftaler
 - At alle er ærlige
 - At alle tager hensyn til andre
 - At alle respekterer fortrolighed
 - At alle er åbne og lydhøre for kritik
- **Samarbejde**, der kan uddybes som
 - At alle påtager sig ansvar
 - At alle indgår i dialog
 - At alle praktiserer tilliden på det personlige plan, ved at inddrage hinanden i planlægning og beslutninger

4. MÅLGRUPPE

Generelt

Lille Vildmose Produktionsskole optager unge efter vejledning og målgruppevurdering, fra det kommunale UU "Ungdommens Uddannelsesvejledning". Der er ikke krav om forudgående ledighed eller tilhørsforhold til en bestemt kommune. Skolen har frit optag, hvorved menes at eleven ikke skal vente på holdstart eller andet.

Unge under 25 år

Lille Vildmose Produktionsskoles primære målgruppe er unge i alderen 16-25 år som ikke har gennemført en ungdomsuddannelse, og som ikke umiddelbart har forudsætninger for at påbegynde en sådan uddannelse.

Deltagere over 25 år

Skolen tilbyder undervisning/aktivering/revalidering for personer over 25 år efter nærmere aftale med Jobcenter eller kommunen.

Andre deltagere

Lille Vildmose Produktionsskole kan tilbyde undervisning for andre deltagere, f.eks. handicappede, pensionister, ældre mv.

Unge med særlige behov

Lille Vildmose Produktionsskole tilbyder undervisnings og ressourceforløb til unge med særlige behov.

STU- Særligt tilrettelagt Ungdomsuddannelse jf. loven herom.

Andre konkrete målgrupper

I samarbejde med kommunens PPR kan Lille Vildmose Efterskole tilbyde unge – i korte forløb – at kunne opfylde deres undervisningspligt i henhold til Folkeskoleloven. Der kan således etableres undervisningsforløb for elever fra folkeskolens 8-10 klasse.

Herudover tilbyder skolen undervisning for

- Deltagere i Forrevalidering/aktivering, Lab og ressourceforløb
- PBE, EGU, KUU, og STU uddannelsesforløb
- Arbejdsprøvning.

5. KERNEYDELSEN

-Et typisk forløb

A. Indskrivning

For at blive optaget på Lille Vildmose Produktionsskole skal elever **målgruppevurderes** af den Kommunale Ungdommens Uddannelsesvejledning (UU).

På baggrund af denne målgruppevurdering afholdes et møde med Lille Vildmose Produktionsskole. Her vurderes det, om den unge vil kunne profitere af et ophold på skolen. Ligeledes aftales det hvilket værksted eleven skal tilknyttes. Er der behov for særlig støtte afdækkes dette også på dette indledende møde.

B. Forløbsplan og realkompetenceafklaring

Alle, der begynder på Lille Vildmose Produktionsskole får udarbejdet en **forløbsplan**. Denne forløbsplan, der følger eleven under hele forløbet på skolen, har til formål

- At klarlægge hvilke kompetencer og resurser der er nødvendige at styrke
- At afklare værkstedsophold
- At fastlægge omfanget af behov for almenundervisning
- At fastlægge eventuelt praktikpladsophold og kombinationsforløb
- At angive hvorledes uddannelsesforløbet på skolen kan bidrage til at eleven når sine mål og delmål
- Aftale eventuel deltagelse i studierejser og foredrag
- Andre aftaler, herunder opfølgning

Senest 14 dage efter start på skolen påbegyndes vejledning af eleven og senest 1 måned efter start udarbejdes en **realkompetenceafklaring** af eleven. I realkompetenceafklaringen afdækkes og sættes mål i forhold til elevens sociale, faglige og personlige udvikling.

Formålet med realkompetenceafklaringen er:

- At støtte eleven i sin udvikling ved at arbejde med sine sociale, faglige og personlige kompetencer
- At eleven bliver sig selv mere bevidst, hvad har jeg lært og hvad kan jeg
- At eleven får lyst til at sætte sig yderligere mål, sætter dem, og at der arbejdes med dem.

Såvel elevens forløbsplan som realkompetenceafklaringen revideres løbende gennem hele skoleopholdet.

Herefter er eleven parat til

6. UNDERVISNINGEN

Et undervisningsforløb for en elev på Lille Vildmose Produktionsskole vil typisk være en kombination af følgende:

- Undervisning på et eller flere værksteder (evt. i en rotationsordning)
- Praksisnær almenundervisning i dansk, matematik og sprog
- Praktikforløb
- Studierejser, ekskursioner og foredrag
- Deltagelse i tværgående projekter på skolen, f.eks. karneval, teater m.v.
- Kortere undervisningsforløb udenfor skolen f.eks. i samarbejde med AMU eller VUC
- Formelle vejledningssamtaler med vejleder samt samtaler med læreren/værkstedslederen ”over høvlebænken”

7. VÆRKSTEDSUNDERVISNINGEN, hvordan og mål.

Det bærende element i produktionsskoleforløbet er, at eleverne deltager i den værkstedsundervisning, der foregår i forskellige brancheopdelte værksteder på skolen.

På værkstederne indgår eleverne i et forpligtende arbejdsfællesskab og lærer den omgangstone og tradition, der præger et bestemt fagområde.

Værkstedsundervisningen er koblet til løsningen af konkrete produktionsopgaver. Dette har betydning for karakteren af den indlæring, der foregår. Isoleret set kan de færdigheder, der undervises i, umiddelbart virke meningsløse eller uden noget særligt formål, men når tingene sættes ind i rette sammenhæng i forhold til produktionen, med dertil hørende arbejdsopgaver, bliver relevansen og de store krav, der stilles til undervisningen, tydelig.

Gennem værkstedsundervisning foregår der foruden det rent tekniske/håndværksmæssige, således også indlæring af evnen til at samarbejde, evnen til at omstille sig, evnen til at påtage sig et medansvar, evnen til at kommunikere og evnen til at koncentrere sig om en arbejdsopgave.

Alt sammen noget, som er nødvendigt for arbejdet på en moderne arbejdsplads.

Eleverne lærer ansvarlighed og kvalitetskrav ved udførelsen af de konkrete, praktiske arbejdsopgaver.

Dernæst lærer de alsidighed (f.eks. forskellige opgaver/flere værksteder) og at arbejde selvstændigt.

Endelig kan værkstederne foretage en mere målrettet, faglig kvalificering af en elev og dermed give eleven

bedre mulighed er for at komme videre.

8. PRAKTIKFORLØBET, hvordan og mål

Alle elever tilbydes minimum to praktikforløb i løbet af opholdet på Lille Vildmose Produktionsskole. Praktikforløbet kan foregå hos en arbejdsgiver eller på en anden uddannelsesinstitution, f.eks. en erhvervsgrundskole og varer typisk 14 dage i hvert forløb.

Formålet med praktikforløbet er at give eleven mulighed for at stifte bekendtskab med et selvvalgt fagområde.

Herudover bidrager praktikforløbet til at fastslå elevens faglige niveau. Dette bidrag er en del af realkompetenceafklaringen.

9. ALMEN UNDERVISNING, hvordan og mål

For at styrke elevens grundlæggende færdigheder tilrettelægger Lille Vildmose Produktionsskole almen undervisning i

- Dansk
- Matematik
- Sprogfag

Undervisning i disse fag er ofte en forudsætning for, at eleven kan komme videre uddannelses- og jobmæssigt. Undervisningen foregår normalt som en form for "klasseundervisning" (små hold), men med individuelt hensyn til hver elevs forudsætninger og behov. Undervisningen sættes i relation til elevens opgaver på værkstedet og indholdet fastlægges i overensstemmelse med elevens udviklingsplan.

Herudover tilbydes efter behov også undervisning i

- IT
- Idræt og motion
- Autocat/arbejdstegning
- Nemid/elektronisk postkasse
- Økonomi/personlig budgetlægning

10. ANDRE TILBUD

Udover værkstedets og almen undervisning har Lille Vildmose Produktionsskole en lang række andre tilbud:

- STU- Særlig Tilrettelagt Uddannelsesforløb for unge med særlige behov
- PBE- Produktionsskolebaseret erhvervsuddannelse
- KUU-Kombineret Ungdomsuddannelse
- Forrevalideringsforløb
- Ressourceforløb
- Bo-træningsværksted
- Beskyttede arbejdspladser/flexjob/sociale klausuler

11. STU – SÆRLIG TILRETTELAGT UDDANNELSESFORLØB

Denne uddannelse er tilrettelagt for unge udviklingshæmmede og andre unge, der af fysiske eller psykiske grunde ikke, selv med specialpædagogisk støtte, kan gennemføre en ordinær ungdomsuddannelse.

STU-forløbet er opbygget som en treårig individuelt tilrettelagt ungdomsuddannelse, der starter med et 12 ugers afklaringsforløb, som munder ud i en uddannelsesplan samt en undervisningsplan.

Uddannelsen består af:

- En almindende del, der er rettet mod den unges personlige og sociale udvikling.
- En specifik målrettet del, der skal støtte udviklingen af den enkeltes unges interesser, evner og særlige færdigheder.
- Praktik, hvor den unges muligheder uden for det undervisningsmæssige miljø bliver udviklet og afprøvet.

I praksis er der flydende grænser mellem disse 3 hovedtemaer, men der fokuseres primært på det personlige på 1ste år, på det sociale på 2et år og det samfundsmæssige på 3dje år.

Ved uddannelsens afslutning får eleven et skolebevis med kompetencepapir, der indeholder beskrivelse uddannelsesforløbet og opnåede kompetencer.

Målgruppe for STU:

Unge i mellem 16-25 år

- Unge der ikke er i stand til at gennemføre anden ungdomsuddannelse.
- Unge der er sent modne
- Unge der er bogligt svage
- Unge med mindre fysiske eller psykiske problemer
- Unge der mangler socialt netværk

Og som ofte har:

- Indlærings- og koncentrationsvanskeligheder
- Store mangler i deres almenfaglige færdigheder
- Brug for praktisk betonet indlæringsformer
- Brug for særlig tilrettelagt undervisningsforløb

Formål:

Målet er at den unge opnår personlige, sociale og faglige kompetencer til en selvstændig og aktiv deltagelse i voksenlivet, herunder beskæftigelse, skånejob eller videre uddannelser.

Afklaring.

Forløbet indledes med en afklaringsperiode på 12 uger, hvor elevens personlige, sociale og faglige kompetencer bliver afklaret.

Ofte er eleverne allerede afklaret og udredt, idet nogle har været igennem et ordinært forløb på hovedskolen, i de tilfælde kan afklaringsperioden forkortes efter individuel vurdering.

I afklaringsperioden vil den unges parathed og motivation til at følge uddannelsen afklares. Derudover vil der være fokus på den enkeltes særlige forhold og vanskeligheder. Der vil blive vurderet hvilken læringsstil den unge vil kunne profitere af.

Eleven får i afklaringsperioden mulighed for at deltage på begge værksteder, desuden vil der være øget fokus på integrering i elevgruppen.

Der er løbende optag til afklaringsforløb.

Uddannelsesplan og undervisningsplan

Efter afklaringsperioden udarbejder den unges UU-vejleder en uddannelsesplan i samarbejde med eleven og dennes kontaktlærer. Uddannelsesplanen indeholder de overordnede mål og indhold for uddannelsen. Med udgangspunkt i uddannelsesplanen og vores konkrete STU tilbud udarbejdes en undervisningsplan, som vil fungere som retningslinje og evaluering af den enkeltes målsætninger.

Undervisningsplanen indeholder følgende:

- Henvisningsårsag til STU
- Faglige kompetencer
 - Del 1a: Undervisning i Dansk, matematik, samfundsfag og almen viden.
 - Del 1b: værkstedsundervisning.
- Praktikforløb.
- Botræning og livsstil
- Personlige kompetencer
- Sociale kompetencer

Hvert afsnit er inddelt i indhold, nuværende status, delmål, mål, konkrete tiltag, anvisninger til målbarhed og evaluering.

Indholdsmæssigt vil eleven skulle have fokus på udvikling og optræning af evnen til arbejde eller modtage teoretisk undervisning. Den teoretiske undervisning indgår også i de praktiske fag.

Forløbene er individuelt sammensat, udspringende i den aftale der indgås med vejlederen ved visitationssamtalen, hvor det tydeligt klargøres hvilke barrierer der skal arbejdes med. Der vil i alle indsatsområder omkring forløbet (de faglige, sociale og personlige kompetencer) være fokus på tilknytning til arbejds- og uddannelsesmarkedet.

STU på Lille Vildmose Produktionsskole er forankret og beskrevet i en studieordning.

12. BOTRÆNING

Den mere praktiske botræning i form af rengøring, tøjvask, indkøb, økonomi, samt madlavning er integreret i STU'en ved, at eleverne deltager i den daglige oprydning, rengøring og tøjvask, samt at de på skift har ansvaret for køkkenet. Køkkenansvar indebærer at dække bord, anrette maden og rydde op og vaske af. Eleverne skiftes desuden til at forberede, indkøbe til, samt lave enkle middagsretter, som serveres for resten af elev og lærergruppen. Eleverne har ligeledes bage dag, hvor der bages morgenbrød.

Skolen evaluerer kontinuerligt den enkeltes personlige, sociale og praktiske kunnen indenfor botræning, herunder vurdering af, om den unge vil kunne bo selvstændigt, med støtte eller i bofællesskab.

Har en ung brug for mere bostøtte end STU'en kan tilbyde, kan han/hun profitere af et helhedstilbud, hvor vedkommende modtager botræning udenfor skoletid.

Vi støtter, vejleder og hjælper den unge med at søge kontaktperson/mentor til nuværende hjem, eller ved yderligere behov, flytte ind i Skolens botræningsværksted.

13. BESKYTTEDE ARBEJDSPLADSER/FLEXJOB/ SOCIALE KLAUSULER

Lille Vildmose Produktionsskole vedkender sig – som aktør på arbejdsmarkedet – sit sociale ansvar og ansætter personer der er marginaliserede i forhold til arbejdsmarkedet.

- **Formål**

- At integrere ansatte på særlige vilkår
- At forebygge nedslidning og fastholde nuværende medarbejdere

- **Persongrupper**

Personer med varigt nedsat arbejdsevne:

- Skolen vil tilstræbe, at der er et antal stillinger der besættes med personer med varig nedsat arbejdsevne, som ikke vil kunne fastholde et arbejde på normale vilkår.
- Stillingerne kan besættes af alle der passer til ovennævnte persongruppe, herunder arbejdstagere med anden etnisk baggrund.
- Det skal kunne dokumenteres, at kravet om ansættelser på særlige vilkår opfyldes.

Personer med en vis ledighedsperiode:

- Det skal tilstræbes, at der ansættes et antal personer som har været ledige i en vis periode i job

med løntilskud.

Skolen har pt. personer ansatte i skåne- og fleksjob.

14. UNDERVISNINGSPRINCIPPER

De fundamentale undervisningsprincipper der arbejdes efter på skolen er en såkaldt Problemorienteret Projektundervisning (PPU). I oversigtform kan disse beskrives således:

- **Motivationsprincippet**, der udtrykker at eleverne bedst lærer det, de er motiverede for at lære eller interesserede i at lære. Motivation hos eleverne er en forudsætning for indlæring.
- **Individualiseringsprincippet**, der fastsætter at vi i undervisningssituationen søger vores udgangspunkt i den enkelte elevs forudsætninger og behov.
- **Socialiseringsprincippet** efter hvilket vi i undervisningssituationen tager hensyn til såvel sociale undervisningsmål som den kendsgerning at al undervisning foregår i sociale samværssituationer.
- **Aktiveringsprincippet**, hvorefter vi efterlever at eleverne lærer bedst ved at gøre det, de skal lære, uanset om de derved skal gennemløbe en færdighedsmæssig, en intellektuel eller en følelsesmæssig arbejdsproces.
- **Erfaringsprincippet**, hvor vi anerkender at eleverne lærer mest og bedst ved at vi tager udgangspunkt i deres indvundne erfaringer og lægger undervisningen således tilrette, at nye erfaringer hele tiden føjes til.
- **Anskuelighedsprincippet** hvor vi ser det virker indlæringsfremmende at klargøre begreber ved at eleven bruger flere sanser på en gang, og ved at læreren konkretiserer meningsindholdet ved at bruge eksempler.

Undervisningen tilrettelægges oftest som et individuelt forløb, hvor såvel faglige som personlige og sociale færdigheder forbedres. Hovedindsatsen lægges på det praktiske arbejde og undervisningen på værkstedet. Den teoretiske del indflettes som et "naturligt" element.

Den almene teoretiske undervisning, dansk, matematik mv. tager ligeledes udgangspunkt i det praktiske arbejde og tilrettelægges i samarbejde mellem vejleder, underviser, elev og værkstedsleder, som en del af den samlede udviklingsplan.

15. UDSLUSNING

- Lille Vildmose Produktionskole holder fokus på gennemførselsvejledning, udslusning og opfølgning på alle skolens elever.
- Udvikling af den enkelte elevs personlige, sociale og faglige kompetencer betragtes som den vigtigste proces på skolen, med henblik på forberedelse og valg af ungdomsuddannelse eller erhverv, idet uddannelsessigtet har den højeste prioritet.
- Vi tilstræber at alle elever gennem den individuelle forløbsplan og med god og kompetent vejledning får tilgodeset de ønsker og behov, der er for opdatering af færdigheder i almene fag som dansk, matematik og sprog.

- Vi udsteder et kompetencebevis til alle elever, som har gennemført et forløb på vores skole af mindst 3 måneders varighed.
- Vi udarbejder jævnlig udslusningsstatistikker, som viser hvad eleverne udsluses til efter et forløb på skolen. Disse drøftes på alle bestyrelsesmøder.

I Aalborg Kommune er der to produktionsskoler, qua Lille Vildmose Produktionsskoles særlige neuropædagogiske tilgang til eleverne og godkendelse til udbydelsen af særligt tilrettelagt ungdomsuddannelse (STU) får Skolen mange elever med særlige behov, samt en stor gruppe meget sårbare elever, hvorfor det ofte er nødvendig at arbejde med eleverne ud over det år, der er afsat til et ordinært produktionsskoleophold.

16. FYSISKE RAMMER

Skolen er lokaliseret i og omkring Kongerslev og omegn på forskellige adresser:

- **Bizonvej 1, i Kongerslev, Håndværkerlinjen**
 - Træværksted
 - Metalværksted
- **Bizonvej 17, i Kongerslev, Hovedafdelingen**
 - Administration
 - Mode/designværksted
 - Kunsthåndværkerværksted
 - EDB/Multimedie
 - Køkken/kantine
- **Danmarksgade 37, i Kongerslev, Laden**
 - Kantine for KUU – Kombineret ungdomsuddannelse
 - Undervisning for KUU
 - Lager
- **Danmarksgade 37, i Kongerslev, Gården**
Bo-træningsværksted
- **Danmarksgade 12 i Kongerslev, Det Blå Hus.**
 - KUU – Kombineret ungdomsuddannelse
 - Butik
- **Gl. Egensevej 8 i Mou**

- Mou Hotel
- Bo træningsværksted
- Køkken/catering
- Tjener
- Oldfrue
- Rengøring
- Bygningsvedligehold
- Pedel/ejendomsservice

17. PERSONALE

At arbejde med mennesker og elever, der er sårbare, har særlige behov, og er i en periode af deres liv hvor der skal tages mange langtrækkende beslutninger, stiller store krav til skolens medarbejdere.

Lille Vildmose Produktionskole ønsker at tiltrække og fasholde medarbejdere der er kendetegnet ved

- Stor ansvarlighed
- Stort engagement
- Høj faglighed
- At kunne tage ejerskab for opgaverne
- Høj etisk standard

Skolen forventer af sine medarbejdere at de deltager aktivt i udviklingen af skolens tilbud til eleverne

18. ENERGI & MILJØ

Vi tilstræber at der bliver købt ind på en bæredygtig måde og forsøger at reducere madspild.

Vi kildesorterer og behandler farligt affald efter anvisninger fra Aalborg Kommune.

Alle pærer på skolen er udskiftet med el sparerpærer og led armaturer.

Der bruges ukrudtsbrænder ved ukrudtsbekæmpelse.

19. SAMARBEJDSPARTNERE

Skolen arbejder bl.a. tæt sammen med Aalborg og Rebild kommuners forskellige afdelinger, især socialforvaltningerne. Endvidere er skolen repræsenteret i Ungdomsteamet, SSP og ungdomsskolen.

Herudover er der et mere uformelt samarbejde med fagforeninger, A-kasser, foreninger, virksomheder, Sund By m.v. Der samarbejdes på flere forskellige måder, dels via opgaveløsning og dels i kraft af praktiksamarbejde for skolens elever.

Samarbejde med Aalborg Tech College:

Skolen har et formaliseret samarbejde med Aalborg Tech College. Formålet med samarbejdet er at arbejde

frem mod, at flest mulige af en ungdomsårgang gennemfører en ungdomsuddannelse, hvilket kan ske ved:

- At støtte de unge i overgangen fra en uddannelse/institution til en anden.
- At igangsætte og koordinere støtteforanstaltninger for frafaldstruede unge.
- At organisere og koordinere nye samarbejdsstrukturer mellem netværksdeltagerne/ lærernetværk.
- At unge i EGU-målgruppen i større omfang bliver opmærksom på EGU som en alternativ mulighed.

Partnerne er enige om at målene kun nås, når der er tale om et gensidigt forpligtende samarbejde, hvor samarbejdsrelationerne går begge veje.

Samarbejde omkring udbydelse af KUU- Uddannelsen:

Samarbejdspartnere:

KUU Aalborg & Himmerland dækker kommunerne Mariagerfjord, Rebild, Vesthimmerland og Aalborg. Uddannelsen foregår i et samarbejde mellem flere skoler og institutioner.

20. STRUKTUR - og andre praktiske oplysninger.

Bestyrelsen er produktionsskolens øverste myndighed. Bestyrelsens sammensætning, pligter og ansvar fremgår af de, til en hver tid gældende vedtægter og love for produktionsskoler. Forstanderen har det pædagogiske og administrative ansvar. Skolen har værdibaseret ledelse med fokus på åbenhed, tillid og samarbejde. De ansatte har ansvaret for den teoretiske og praktiske afvikling af forskellige specifikke ansvarsområder, i den daglige produktionsskolevirksomhed.

Se i øvrigt www.kongprod.dk for bestyrelses sammensætning, love og vedtægter mv.

Elevråd:

Hvert værksted vælger en repræsentant til elevrådet. Eleverne udpeger en formand og laver deres egne vedtægter og forretningsorden for elevrådet, i samarbejde med de ansatte og forstanderen. Elevrådet deltager i fællesaktiviteter produktionsskolerne imellem. Elevrådet er - i forhold til demokrati og organisatoriske forhold - et "opdragende" organ. En repræsentant for eleverne kan deltage i bestyrelsesmøderne, dog uden stemmeret. (repræsentanten kan ikke deltage under mødepunkter der omhandler personsager)

Sikkerhedsorganisation:

Skolens sikkerhedsorganisation har følgende sammensætning:

En medarbejderrepræsentant, to elever valgt fra elevrådet samt skolens viseforstander.

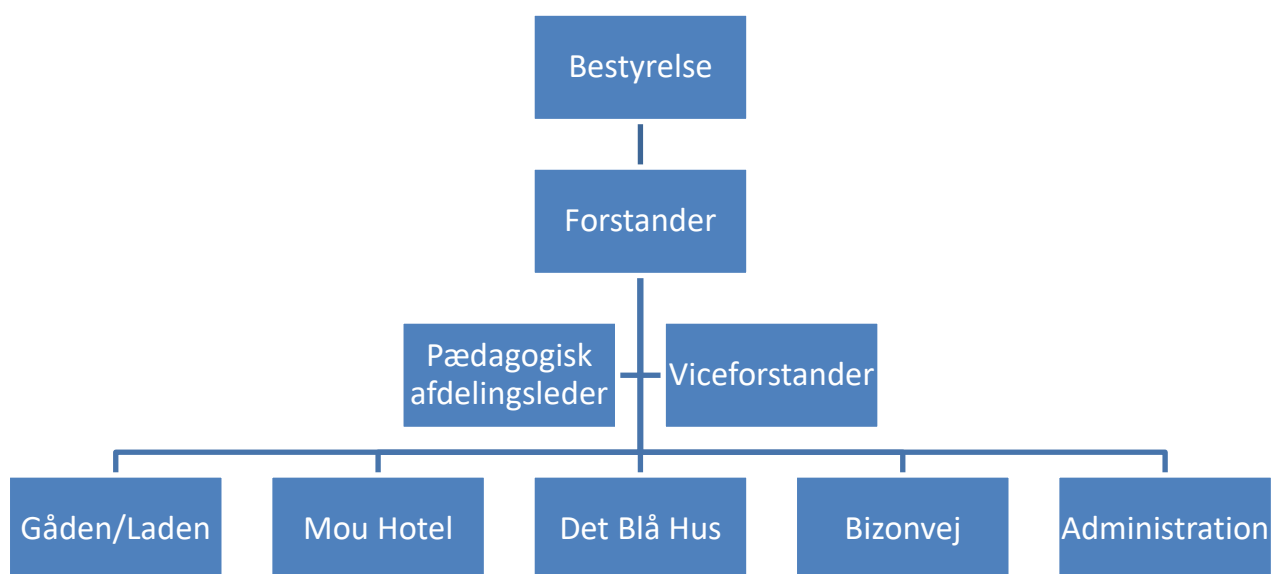
Værkstedslederne har ansvar for sikkerheden på værkstederne i samarbejde med sikkerhedsorganisationen.

Der afholdes mindst 4 årlige møder i sikkerhedsorganisationen. Viseforstanderen er formand for sikkerhedsorganisationen.

Opgaver: Sikre at APV` en og arbejdsmiljø vurderingen er opdateret og ajourført.

Sikre at der arbejdes kontinuerligt med det psykiske arbejdsmiljø på Skolen.

Organisationsplan



Mødestruktur på Lille Vildmose Produktionsskole

Personale:

Morgenmøde: Onsdag kl. 08.00 – 08.30

Kalender med ugeplan til koordinering af bus og lastbil kørslen.

Deltagere: Alle

Egne notater

Fredagsmøder: Langsigtet planlægning, detailplanlægning og gennemgang af elever.

Deltagere: Lærergruppen + administrativ medarbejder.

Referat: Alle

Pædagogiske dage: Pædagogisk planlægning, pædagogiske diskussioner / bearbejdning

Deltagere: Lærergruppen

Referat: Deltagere

Det er vigtigt, at møderne afholdes selv om enkelte ikke kan deltage!

Den enkelte er selv ansvarlig for at være med. Vi skal have en god mødedisciplin. Mødetidspunkter er vigtige at overholde, for at undgå at andre spilder deres tid, der kunne have været brugt på arbejdet med eleverne.

Elever

Tirsdagsmøder: - Information fra skolen, fra værksteder, fra elevråd mv. - præsentation af nye elever, - mulighed for at komme til orde og skabe debat, - stille spørgsmål, - lære at lytte og forstå, - at udtrykke sig så andre kan forstå det, - at kunne deltage i møder og få udbytte heraf, - mødedisciplin.

Deltagere: Alle på skolen

Referat: Sættes på opslagstavle.

Værksteder

Kunsthåndværk:

Morgenmøder: Planlægning af dagens opgaver, opfølgning og evaluering af dagen før, sikre medindflydelse.

Håndværkerlinien:

Morgenmøder: Information om dagens opgaver, snak om dagen før, uddeling af opgaver, eleverne har mulighed for at sige, hvad de mener og komme med forslag, fokus på sikkerhed, snak om personlige oplevelser.

Køkken:

Morgenmøder: Planlægning af indkøb, menu, arbejdsfordeling.

Rygepolitik

Rygning på skolens område er forbudt.

Misbrugspolitik

En elev der er påvirket af alkohol eller andre euforiserende stoffer kan ikke være på sit værksted, da vi arbejder med farlige maskiner, og vil dermed blive sendt hjem uden løn. En elev der har et misbrug/forbrug af euforiserende stoffer, vil blive tilbudt misbrugsbehandling gennem Aalborg kommunes misbrugsbehandling.

21. VISIONER FOR FREMTIDEN

Det er Lille Vildmose Produktionsskoles intention fortsat at være en markant aktør på uddannelsesområdet indenfor vores målgruppe i Nordjylland.

Målene for de kommende år (2015 – 2019) kan konkretiseres således:

- Etablere **efterværns og mentorordning** for nuværende og tidligere elever.
- Være medspiller i **KUU-Uddannelsen** (fra 2015)
- Samarbejde med en eller flere ligestillede **skoler i udlandet**
- Etablering af særlig tilbud til **elever fra Grønland**
- Fastholde og udbygge **samarbejdet med andre uddannelsesinstitutioner** (f.eks. Tech College, VUC, Taleinstituttet)
- Arbejde på **ungetilbud i weekends og i ferie/helligdage**
- **Etablere klub eftermiddage/aftener med konstruktive aktiviteter og socialt samvær**
- **100 årselever** i 2015 i eksisterende rammer.
- Etablering af et **kontorværksted** med kapacitet på 10 elever + samarbejde med Aalborg Handelsskole. Kan kombineres med en **receptionistlinje** på Mou Hotel
- Etablering af et **detailhandelsværksted** med en kapacitet på 10 elever + samarbejde med Aalborg Handelsskole. Evt. etablering af bynær (genbrugs)butik. Salg af skolens (+evt. andre skolers) produkter. Værkstedet kan eventuelt, på forsøgsbasis, etableres i samarbejde med en eksisterende genbrugsbutik.
- Skolen deltager i diverse **festivals** mv. med en bod/stand.